

발행처 천주교 서울대교구 | 발행인 정순택 | 편집 문화홍보국 주보편집팀 | 인쇄 가톨릭출판사
전화 02)727-2114 | 이메일 jubo@seoul.catholic.kr | 홈페이지 http://cc.catholic.or.kr
주소 서울특별시 중구 명동길 74 천주교 서울대교구청 7층 문화홍보국



입당 송 | 시편 95(94),6-7 참조

어서 와 하느님께 경배드리세. 우리를 내신 주님 앞에 무릎 꿇으세.
그분은 우리의 하느님이시네.

제1독서 | 이사 6,1-2 7,3-8

화답 송 | 시편 138(137),1과 2 2,2 7과 3,4-5,7 8-8(◎ 1c)

◎ 주님, 천사들 앞에서 찬미 노래 부르나이다.

○ 주님, 제 마음 다하여 당신을 찬송하나이다. 제 입의 말씀을 들어 주시기에, 천사들 앞에서 찬미 노래 부르나이다. 거룩한 성전에 엎드리나이다. ◎

○ 당신은 자애롭고 진실하시니, 당신 이름 찬송하나이다. 제가 부르짖던 날, 당신이 응답하시고, 저를 당당하게 세우시니, 제 영혼에 힘이 솟았나이다. ◎

○ 주님, 세상 임금들이 당신 말씀 들을 때, 저들이 모두 당신을 찬송하게 하소서. 주님 영광 크시오니, 주님의 길을 노래하게 하소

서. ◎

○ 주님은 오른손으로 저를 구하시나이다. 나를 위하여 모든 것을 이루시리라! 주님, 당신 자애는 영원하시옵니다. 당신 손수 빛의 신 것들 저버리지 마소서. ◎

제2독서 | 1코린 15,1-11 <또는 15,3-8,11>

복음환호 송 | 마태 4,19 참조

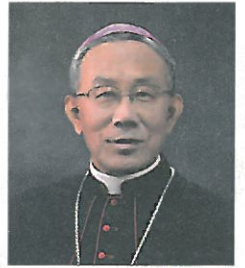
◎ 알렐루야.

○ 주님이 말씀하신다. 나를 따라오너라. 내가 너희를 사람 낚는 어부로 만들리라. ◎

복 음 | 루카 5,1-11

영성체 송 | 시편 107(106),8-9

주님께 감사하여라, 그 자애를, 사람들에게 베푸신 그 기적을. 그분은 목마른 이에게 물을 주시고, 굶주린 이를 좋은 것으로 배불리셨네.



구요비 읍 주교 | 서울대교구 보좌주교

깊은 데로 저어 나가서 그물을 내려 고기를 잡아라!(루카 5,4)

우리 한국인의 정신적이고 문화적인 뿌리는 유학(儒學)이며 유학이 제시하는 인간상은 성인군자(聖人君子)가 되는 데 있습니다! 그 여정은 수신제가치국평천하(修身齊家治國平天下)로 요약됩니다. 공자(孔子)님은 “하루 동안이라도 사욕을 이겨 예(禮)로 돌아가면 천하가 인(仁)으로 돌아간다(一日克己復禮, 天下歸仁焉)”라고 가르칩니다. 여기서 다시 수신(修身)이 강조되는데 이는 인간이 자기 자신으로 돌아가고 내면의 삶을 살도록 이끌어 줍니다. 인간의 내면 깊은 곳에 있는 양심(良心)을 통해 인간에게 다가오는 양지(良知)를 얻는 길을 격물치지(格物致知: 사물의 이치를 투철하게 밝힘)라고 강조합니다.

그렇다면 우리가 믿는 그리스도교가 제시하는 인간관은 어떠합니까? 제1독서에서 이사야 예언자가 체험한 하느님은 거룩하신 분이며 이 하느님의 성성(聖性) 앞에 인간은 자신이 초라한 죄인(罪人)임을 뼈저리게 통감합니다! 지극히 선(善)하신 하느님은 당신의 거룩함(聖性)을 인간에게 나누어주고 당신이 창조하신 이 세상의 성화(聖化)를 위하여 인간의 협력, 곧 인간이 당신의 일꾼으로 파견되기를 바라십니다.

제2독서에서 바오로 사도는 죽음을 이기고 부활하신 예수 그리스도의 생명인 은총이 하느님의 모습으로 창조된 인간의 성화(聖化)를 이룩한다고 고백합니다. “하느님의 은

총으로 지금의 내가 되었습니다!”(1코린 15,10) 이런 면에서 예수님께서 하신 “깊은 데로 가서 그물을 쳐라!”(루카 5,5)라는 말씀의 의미를 묵상해 봅시다!

철학자 루이 라벨(Louis Lavelle)은 “성인들의 거처는 바로 이 세상의 내면성(intimité)”이라고 통찰합니다. 이 내면성은 정신적인 존재인 인간이 자기 자신과 존재하는 사물들을 있는 그대로 대면하는 것을 말합니다. 이처럼 자기 자신과 존재하는 사물들의 본질 자체를 직접 대면하고 대화하는 것이 영적인 삶입니다. 이 내면(intimité) 안에 머무름은 인간의 내적인 삶을 말합니다. 우리 속담에 “열 길 물속은 알 수 있어도 한 길 사람의 마음속은 알 수 없다.”라는 말이 있습니다. 우리가 인간의 내면으로 들어가고 침잠할 때 우리 안에 내재해 계신 주님을 만날 수 있고 그분의 음성과 그분의 뜻을 알아들을 수 있을 것입니다.

그런 면에서 “깊은 곳으로 가라!”는 예수님의 말씀은 우리가 고요와 침묵 가운데서 우리의 내면에서 하느님의 음성을 들을 수 있도록 우리를 촉구합니다. 또한 이 말씀은 이 세상 안에서 사회적인 존재로서 살아가며 내가 만나는 한 사람 한 사람과 친밀한 관계를 맺고 살도록 우리를 초대합니다!



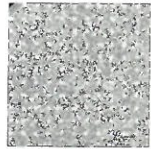
배론성지

“두려워하지 마라. 이제부터 너는 사람을 낚을 것이다.”
(루카 5,10)

병인박해가 일어나기 전 배론성지에 있는 옛 신학교는 온갖 박해와 어려움을 겪으면서도 사제 양성소로서의 역할을 다하였습니다. 예수님께서 제자들에게 하신 이 복음 말씀은 예수님의 제자로 끼여 자신을 던진 그분들을 본받아 예수님의 사랑을 전하고 하늘 나라를 건설하는 일에 우리를 내어던져야 함을 이룸일 것입니다.



김대환 안드레아 | 가톨릭사진가회



최주봉 요셉
서울가톨릭연극협회장

하느님 품 안에서

저는 원래 개신교 신자였습니다. 결혼 전부터 꽤 열심히 다녔고 교회에서 중책도 맡았었습니다. 그런데 한동안 교회를 나가지 않던 중에, 2010년 어떤 계기로 가톨릭으로 개종하게 됐습니다. 당시 제천에서 한 달간 <울고 넘는 박달재>를 공연하던 중이었는데, 어느 날 공연 내내 몸이 안 좋더니 서울로 오는 버스에서 식은땀을 흘리며 쓰러졌습니다. 구급차를 타고 근처 병원으로 실려 가면서 '이렇게 죽는 거구나.' 하는 생각까지 할 정도로 심각한 상황이었습니다. 막힌 혈관을 뚫고 1주일 정도 입원 치료 후 가까스로 살아나 집에 돌아왔는데 우편함에 가톨릭을 소개하는 리플렛과 교육 자료가 있었습니다. 이웃에 살던 절친한 친구인 박인환 배우 가족이 저에게 전교하려고 넣어준 것이었습니다. 죽다가 살아난 상황에 그 리플렛을 보자 마음이 움직였고, 이미 성당에 다니고 있던 아내의 안내로 성당을 찾았습니다. 예비자 교리를 받는 6개월 동안은 공연 스케줄도 전혀 잡지 않고 열심히 교육을 받아 세례를 받고 이듬해 견진성사까지 받았습니다. 세례를 받고 저도 기뻐지만, 저보다 먼저 성당에 다니며 내내 기다렸을 아내 크레센시아가 매우 기뻐했습니다. 저희 가족 중에 마지막으로 둘째 아들도 세례를 받아서 이제는 큰아들과 며느리, 손녀 둘까지 온 가족이 하나의 믿음을 갖고 생활하고 있습니다.

생각해보면 가톨릭 세례를 받기 전에도 이미 하느님 품 안에서 사는 생활이었던 것 같습니다. 왜인지 모르지만, 어린 시절 동네 어른들이 저를 부르실 때 "요시아(요셉의 충청도식 발음)"라고 부르셨었는데, 어머니께 이유를 여쭙더니 어머니가 어린 저를 데리고 교회에 다녔었기 때문이라고 하셨습니다. 그래서 세례명을 정할 때 자연스럽게 요셉 성인을 택했습니다. 물론 요셉이 '의로운 사람'인 점도 좋았기 때문이기도 하고요.

어린 시절 교회에 다녔던 것은 기억에 없고, 사실 본격적으로 하느님을 알고 지낸 건 극단 '가교' 활동을 하던 때입니다. 1960년대에 중앙대 연극영화과 출신들이 만든 극단 '가교'는 감리교 선교사였던 모어 여사의 지원으로 성극(聖劇)을 공연했었는데, 문화 예술을 접하기 어려운 사람들을 찾아다니며 공연을 했습니다. 특히 부활절과 성탄절이면 전국을 순회하는데, 한번 시작하면 한 달 넘게 지방을 돌며 공연했고, 군부대와 교도소는 물론 소록도까지 가서 공연을 했었습니다. 일종의 문화 선교 활동이라고 할 수 있었죠. 소록도에 갔을 때, 그때는 나환자에 대해 잘 모르던 시절이라 무서워하며 거리를 뒀었는데 그분들이 우리 공연을 보면서 박수 치고 좋아하던 모습이 지금도 생생합니다.

성극(聖劇)을 공연하고, 그런 경험을 하다 보니 자꾸 교회에 나가고 싶어졌습니다. 하느님을 믿지 않을 수가 없었던 거죠. 그때 이미 하느님께서 저를 당신계로 부르셨던 것 같습니다. 저로서는 그저 감사한 일입니다.

한컷 묵상



루카 5.11

류상애 아녜스 수녀
살트르성바오로수녀회 대구관구



영화 '기적'

마음의 상처, 감추지 마세요!

이대현 요나 | 국민대 겸임교수, 영화평론가

육체의 상처는 쉽게 드러나고, 또 빨리 드러냅니다. 고통

누나가 살아 돌아올까요. 그것이 자신을 너무나 아끼고 사랑한 누나가 바라는 일일까요. 아버지(이성민 분)가 “그래, 고생 많았다.”라고 칭찬을 해줄까요. 아닙니다. 환상 속의 누나는 그에게 “네가 먼저 ‘내 갔다 올게’ 그래야 나도 웃으며 떠날 것 같아. 그날만 기다려.”라고 말합니다. 정부의 지원을 기다릴 수 없어 마을 사람들이 합심해 지은 간이역을 기관사인 아버지는 규정을 내세우면서 열차를 세우지 않고 지나쳐 버립니다.

을 호소하고, 눈에 잘 보이니 도움의 손길도 빠릅니다. 그와 달리 마음의 상처는 잘 드러나지도 않고, 쉽사리 드러내려 하지도 않습니다. 그 상처를 들여다보고 치유해줄 사람이 없다고 생각할 때는 더욱 그렇습니다. 깊숙이 숨겨두거나, 상처에 간혀 살거나, 스스로 상처에 소금을 뿌려대곤 합니다.

아버지는 왜 그럴까요. 그도 같은 상처를 안고 있으며, 그것을 누구에게도 말하지 못한 채 살고 있습니다. 근무 규정에 집착해 아내와 딸을 죽게 만들었다고 자책합니다. 사랑하는 사람이 그렇게 되는 것을 보면서 아들이 그렇게 될까 무서워, 아들을 사랑하는 마음을 들킬까 봐 준경을 외면합니다. 그렇게 서로 숨겨왔던 아버지와 아들의 마음의 상처가 준경의 천재물리학회 미국 유학생 선발시험 도전을 계기로 확인되고 드러남으로써 치유되기 시작합니다. 아버지는 준경의 시험을 위해 간이역에 열차를 과감히 세우고, 준경은 “내 갔다 올게.”라면서 누나를 기쁘게 떠나보냅니다. **〈기적〉은 마음의 상처야말로 그 어떤 것도 아닌 마음으로 치유할 수 있으며, 그 마음이란 바로 ‘사랑’이라고 말합니다.**

영화 〈기적〉의 주인공인 경북 봉화 오지에 사는 고교생 준경(박정민 분)도 두 개의 커다란 마음의 상처를 안고 숨기고 있습니다. 그 상처는 사랑하는 가족의 죽음이 남긴 것입니다. 어머니는 산고 끝에 그를 낳고는 세상을 떠났고, 누나 보경(이수경 분)은 그가 도내 수학 경시대회 우승으로 받은 트로피를 가지고 집으로 돌아오다 철교에서 강물로 떨어져 목숨을 잃습니다.

살아가면서 누구나 마음의 상처를 입을 때가 있습니다. 크건 작건 그때마다 감추지 말고 ‘아프다.’고 소리쳐야 합니다. 진정으로 그 말에 귀 기울이고, 상처를 쓰다듬고 씻어줄 손길이 가까이에 없다면 크게 신음하면서 기도하십시오. 주님께서는 “마음이 부서진 이들에게 가까이 계시고 낮이 짓밟힌 이들을 구원해 주신다.”(시편 34.19)고 했습니다.

준경은 그들의 죽음이 자기 탓이라고 생각합니다. 그로 인한 상처와 죄책감을 아버지에게조차 드러내지 않습니다. “내가 도전할 때마다 안 좋은 일만 생겨. 항상 그랬어.”라면서 수학 천재로 우주과학자가 되는 꿈과 기회도 포기합니다. 마음과 시간을 가두어 버린 채 “아직도 누나는 나한테 있다.”면서 한 가지에만 매달립니다. 오갈 수 있는 길이라고는 철로뿐, 철교와 터널을 세 번씩 지나야 하는 마을에 간이역을 세워달라고 대통령에게 54번이나 편지를 씁니다.

자책하고 포기한다고 상처가 치유되고 죄책감이 씻어질까요. 간이역을 세우고, 살던 집을 떠나지 않는다고



「사랑의 손길」은 '천주교 서울대교구'와 '한마음한몸운동본부'가 함께하는 국내의 지원사업으로 경제적으로 어려운 국내의 가톨릭 사회복지단체를 후원합니다.

이주사목위원회 이주민 의료비 지원사업

사랑의 기적을 안토니에게 전해주세요

우리 주변에 이주민들이 많이 살고 있습니다. 아는 사람 하나 없는 머나먼 타국에 홀로 와 어려운 환경 속에서 노동자로 살아가는 이주민들의 삶을 들여다보면 안타까운 사연들이 참 많습니다.

필리핀 국적 이주노동자 마리(Marie, 28세) 씨는 2014년 어머니의 초청으로 한국에 입국하여 플라스틱 제조 공장에서 일해오고 있습니다. 한국에 살아가는 많은 이주노동자들처럼 본국의 가족들에게 생계비를 보내고, 가까운 미래에 온 가족이 함께 모여서 살 수 있는 집을 마련할 꿈을 꾸며 열심히 일하고 있었습니다.

필리핀에서 고등학생 때 알던 친구와 같은 공장에서 다시 만나 결혼을 하면서 아이를 가지게 되었고, 경제적으로 힘든 상황이라서 임신한 몸으로 계속 일했습니다. 임신 26주(6개월)가 지날 때 일을 하다가 갑자기 양막이 파열되었습니다. 갑자기 찾아온 두려움과 근심 속에서, 필리핀 공동체를 담당하던 신부님에게 연락을 했고, 아기는 제왕절개를 통해 0.813kg이라는 작은 몸으로 하느님의 숨결을 받게 되었습니다.

이 작은 아이의 이름은 안토니 킹(Anthony King)입니다. 안토니는 세상에 나왔지만 어머니 품에 안겨보지 못했습니다. 코로나로 신생아 중환자실 인큐베이터에 들어가 집중 치료를 받고 있기 때문입니다. 두려움과 근심 속에서 마리 씨는 의사 선생님, 간호사 선생님, 수녀님 그리고 신부님에게 감사의 인사를 전했습니다.



부모가 모두 미등록 근로자이기에 자녀도 국적을 가질 수 없고, 건강보험에도 가입할 수 없기 때문에 중환자실 인큐베이터에 치료비까지 많은 비용을 감당할 수가 없는 상황에 있습니다. 부모는 많은 병원비 때문에 걱정하며 아이를 낳자마자 일터에 나가서 일하고 있습니다.

“힘들고 어려운 상황 속에서도 항상 사랑과 희망을 보여주시는 하느님께 감사드리며, 여러모로 도움을 주고 계시는 분들께도 깊은 감사를 드립니다. 하느님께서 저희 가족에게 주신 선물 같은 우리 아이를 생각하며 힘을 내겠습니다.”

천주교 서울대교구 이주사목위원회에서도 마리 씨 가족을 위해 여러 방면으로 도움의 손길을 전하고 있지만 가난한 이주노동자 가족이 감당하기에는 너무나 큰 치료비 때문에 어려움을 겪고 있습니다.

어려운 상황에서도 감사하는 마음을 간직하며 하느님께 도움을 청하는 마리 씨 가족들을 응원해 주시기를 바랍니다. 또 안토니가 하루빨리 건강해져 가족들의 품으로 돌아갈 수 있도록 여러분들이 사랑을 모아주시기를 간절하게 희망합니다. 여러분의 사랑으로 하느님의 기적이 마리 씨 가족에 이어질 수 있도록 함께 해주세요.

*모아주신 후원금은 천주교 서울대교구 이주사목위원회를 통해 마리 씨의 이름들이 아이가 경제적 부담을 덜고 치료에 전념할 수 있도록 지원합니다. 총지원금 5천만 원을 초과하여 모인 후원금은 이주사목위원회의 '이주민 의료비 지원사업'에 지원해 의료 사각지대에 있는 이주민들의 긴급 의료비로 사용할 수 있도록 전액 전달합니다.

후원계좌 | 우리은행 1005-180-003488 (재)천주교한마음한몸운동본부
2022년 2월 5일-3월 4일까지 위의 계좌로 후원해 주시는 후원금은 '마리'를 위해 쓰여집니다.

서울주보 홈페이지(cc.catholic.or.kr)에서 지난 사연을 볼 수 있습니다. 기부금은 소독공제 받으시는 분의 이름으로 입금해 주시기 바라며, 기부 내역 누락 방지를 위해 무통장 입금 후 바로 기부금 영수증을 신청해 주세요.



기부금 영수증 신청 ① 인터넷 신청: www.obos.or.kr > 후원안내 > 사랑의 손길 기부금 영수증 신청 ② 전화 신청: 02)774-3488 한마음한몸운동본부

서울대교구 사제 인사 발령

교구장 정순택 대주교는 1월 26일(수)에 교구 사제 인사발령을 발표했습니다.
발령받은 사제들은 2월 8일(화)까지 새임지로 부임합니다.

이름	전임지	새임지
이종남 신부	서교동 본당 주임	성사전담사제
최성균 신부	사회사목국 성모노인쉼터장	성사전담사제
김홍진 신부	사목국 상설고해	성사전담사제
박찬윤 신부	안식년	잠실 본당 주임
김승구 신부	수서동 본당 주임	갈현동 본당 주임
김호영 신부	사목국 상설고해	성사전담사제
김인수(66세) 신부	청담동 본당 주임	상봉동 본당 주임
임상만 신부	상도동 본당 주임	안식년
박희원 신부	목5동 본당 주임	서교동 본당 주임
정병조 신부	대기	안식년
임승철 신부	안식년	역촌동 본당 주임
송재남 신부	제주 엠마오의 길 연수	국내연수
홍기범 신부	안식년	석촌동 본당 주임
홍근표 신부	안식년	사회사목국 요셉나눔재단법인 담당
박성철 신부	제10 송파지구장 겸) 오금동 본당 주임	상도동 본당 주임
정순오 신부	잠실 본당 주임	성산동 본당 주임
백성호 신부	제3 은평지구장 겸) 불광동 본당 주임	홍은동 본당 선교담당사제
장희동 신부	안식년	수서동 본당 주임
최정진 신부	제1 중구-용산지구장 겸) 한강 본당 주임	사당5동 본당 주임
박관태 신부	신사동 본당 주임	신정3동 본당 주임
박동호 신부	제7 동대문-중랑지구장 겸) 이문동 본당 주임	안식년
송천오 신부	노비마스 음악 중·고등학교 교장	안식년
오인섭 신부	창4동 본당 주임	신사동 본당 주임
이상철 신부	가톨릭대학교 교회음악대학원 겸) 가톨릭 성음악아카데미 원장	맨 가톨릭대학교 교회음악대학원
이강서 신부	해외연수	사목국 상설고해
황경원 신부	사회사목국 국장 겸) 정의평화위원회 위원장	사회사목국 국장 겸) 서울가톨릭사회복지회 회장
양장욱 신부	신도림동 본당 주임	청담동 본당 주임
김동춘 신부	왕십리 본당 주임	신도림동 본당 주임
도창환 신부	안식년	창4동 본당 주임
강송수 신부	상봉동 본당 주임	문정2동 본당 주임
정대웅 신부	교포사목	목5동 본당 주임
김순진 신부	중계양업 본당 주임	교포사목
조해봉 신부	사회사목국 서울가톨릭사회복지회 요셉의원 원장	안식년
김완석 신부	역촌동 본당 주임	제3 은평지구장
하형민 신부	석촌동 본당 주임	제10 송파지구장
우대근 신부	안식년	왕십리 본당 주임
최성기 신부	제2 서대문-마포지구장 겸) 공덕동 본당 주임서리	맨) 공덕동 본당 주임서리
박광원 신부	고덕동 본당 주임	제1 중구-용산지구장
김재영 신부	갈현동 본당 주임	세곡동 본당 주임
정동훈 신부	불광동 본당 선교담당사제	고덕동 본당 주임
권철호 신부	성산동 본당 주임	중견사제연수
강문석 신부	국내수학	중계양업 본당 주임
김경하 신부	사당5동 본당 주임	중림동 약현 본당 주임
정운필 신부	교포사목	제주 엠마오의 길 연수
박성철 신부	망우동 본당 선교담당사제	오금성요셉 본당 주임

이름	전임지	새임지
김성훈 신부	사회사목국 서울가톨릭사회복지회 회장	안식년
김영준 신부	안식년	논현2동 본당 주임
김승호 신부	세곡동 본당 주임	중견사제연수
이계천 신부	교포사목	안식년
이용현 신부	정릉동 본당 주임 겸) 국민대학교 사목담당	청량리 본당 주임
김병훈 신부	중림동 약현 본당 주임	중견사제연수
박기석 신부	ACN 한국지부장 및 지도신부 겸) 민족화해위원회 부위원장	맨) 민족화해위원회 부위원장
이준호(98세) 신부	문정2동 본당 주임	이문동 본당 주임
인완식 신부	사회사목국 병원사목위원회 경희의료원 및 하늘병원 원목실장	안식년
김정환 신부	사회사목국 한마음한몸운동본부 상임이사	중견사제연수
이성범(98세) 신부	논현2동 본당 주임	중견사제연수
최양호 신부	베드로사목연수	불광동 본당 주임
최수호 신부	용마산 본당 주임	제7 동대문-중랑지구장
박선과 신부	오금성요셉 본당 주임	중견사제연수
허석훈 신부	베드로사목연수	한강 본당 주임
김중호(00세) 신부	청량리 본당 주임	오금동 본당 주임
조승환 신부	종암동 본당 주임	중견사제연수
이종안 신부	해외선교	안식년
김남성 신부	신정3동 본당 주임	노비마스 음악 중·고등학교 교장
남상근 신부	베드로사목연수	공덕동 본당 주임
최재용 신부	삼각지 본당 주임	종암동 본당 주임
최재영 신부	가톨릭대학교 성심교정	정릉동 본당 주임 겸) 국민대학교 사목담당
남영우 신부	교포사목(인도네시아)	교포사목(미국)
이영제 신부	베드로사목연수	국내수학
이상향 신부	국내수학	용마산 본당 주임
박홍철 신부	베드로사목연수	삼각지 본당 주임
이태철 신부	베드로사목연수	교포사목
오대일 신부	사회사목국 서울가톨릭사회복지회 신당종합사회복지관 관장	겸) 노인복지위원회 위원장
장경민 신부	사회사목국 병원사목위원회 삼성서울병원 원목실장	국내수학 겸) 사회사목국 병원사목위원회 임상사목센터 부센터장
김중호(06세) 신부	상도동 본당 부주임	둔촌동 본당 부주임
백충열 신부	베드로사목연수	길음동 본당 부주임
이상원 신부	개포동 본당 부주임	사회사목국 병원사목위원회 국립경찰병원 원목실장
신현우 신부	휴양	혜화동 본당 부주임
박범석 신부	휴양	명일동 본당 부주임
우연호 신부	베드로사목연수	잠실 본당 부주임
권혁준 신부	안식년	청담동 본당 부주임
이상선 신부	서울성모병원 영성부장	교포사목
성지운 신부	불광동 본당 부주임	중암동 본당 부주임
김은기 신부	목5동 본당 부주임	서울성모병원 영성부장
심 욱 신부	청담동 본당 부주임	상도동 본당 부주임
이재학 신부	청소년국 청년부	청소년국 청년문화공간JU동교동 관장
구분홍 신부	길음동 본당 부주임	개포동 본당 부주임
장원석 신부	청소년국 청년문화공간JU동교동 관장	청소년국 법인 사무국장

이름	전임지	새임지
백중서 신부	잠실 본당 부주임	목5동 본당 부주임
최우주 신부	해외선교	제주 엠마오의 길 연수
성지호 신부	강일동 본당 부주임	우면동 본당 부주임
장우건 신부	사회사목국 병원사목위원회 서울대학교병원 원목	안식년
조용철 신부	사회사목국 서울가톨릭사회복지회 부회장 겸) 노인복지위원회 위원장	한강 본당 부주임
김동선 신부	한강 본당 부주임	청소년국 초등부
태영원 신부	관리국 부국장	국내수학 겸) 절두산순교성지 한국순교자박물관
양경모 신부	사목국 노인사목팀	해외선교
오석준 신부	해회동 본당 부주임	서대문 본당 부주임
이은수 신부	구파발 본당 부주임	관리국 부국장
하성용 신부	사회사목국 부국장 겸) 정의평화위원회 부위원장	사회사목국 부국장 겸) 정의평화위원회 위원장
서성훈 신부	서대문 본당 부주임	목동 본당 부주임
윤병우 신부	대기	사회사목국 서울가톨릭사회복지회 가톨릭사랑평화의집 사무국장
손태진 신부	명동 본당 부주임	사회사목국 병원사목위원회 경희의료원 및 하늘병원 원목실장 휴양
손호빈 신부	명일동 본당 부주임	휴양
박민우 신부	해외선교	사목국 노인사목팀
이원석 신부	국내수학	하계동 본당 부주임
조영래 신부	청소년국 학교사목부	교포사목
이준석 신부	카프성모병원 원목실장	겸) 국내수학
신동원 신부	세검정 본당 부주임	불광동 본당 부주임
김경진 신부	상봉동 본당 부주임	해외선교
이선호 신부	제주 엠마오의 길 연수	안식년
이승화 신부	목동 본당 부주임	암사동 본당 부주임
손우성 신부	해외유학	구파발 본당 부주임
이태훈 신부	둔촌동 본당 부주임	신사동 본당 부주임
한상인 신부	해외유학	대신학교
정민하 신부	성소국 동성고등학교 예비신학생 담당	창4동 본당 부주임
송환진 신부	사회사목국 병원사목위원회 국립경찰병원 원목실장	사회사목국 병원사목위원회 삼성서울병원 원목실장
김윤욱 신부	일원동 본당 부주임	가톨릭대학교 성심교정
차경린 신부	하계동 본당 부주임	당산동 본당 부주임
문세영 신부	국내수학	쌍문동 본당 부주임
주국돈 신부	도봉산 본당 부주임	마천동 본당 부주임
김도훈 신부	사회사목국 사회교정사목위원회 부위원장	제기동 본당 부주임
최영진(24세) 신부	청소년국 용문청소년수련장	면목동 본당 부주임
정완현 신부	중곡동 본당 부주임	장위동 본당 부주임
김문희 신부	사회사목국 병원사목위원회 강북삼성병원 및 적십자병원 원목실장	사회사목국 병원사목위원회 서울대학교병원 원목실장
옥승만 신부	순교자현양위원회 사무국장	세곡동 본당 부주임
최경한 신부	암사동 본당 부주임	신도림동 본당 부주임
김한국 신부	명동 본당 부주임	면직(2021년 12월 31일부)
강철호 신부	문정동 본당 부주임	방화3동 본당 부주임
송인회 신부	마천동 본당 부주임	수유1동 본당 부주임
최요안 신부	성소국 차장	국내수학
김동호 신부	태릉 본당 부주임	사회사목국 서울가톨릭사회복지회 부회장 겸) 카리타스사회적경제지원센터 센터장
최명근 신부	화양동 본당 부주임	국내수학
하상현 신부	해외연수	화양동 본당 부주임
홍웅기 신부	서교동 본당 부주임	청소년국 청년부
양우준 신부	당산동 본당 부주임	성소국 차장

이름	전임지	새임지
정성훈 신부	해외선교	임상사목 교육
전창훈 신부	방화3동 본당 부주임	일원동 본당 부주임
임재엽 신부	창4동 본당 부주임	중곡동 본당 부주임
이현수 신부	옥수동 본당 부주임	순교자현양위원회 사무국장
전준희 신부	신수동 본당 부주임	강일동 본당 부주임
문필정 신부	오금동 본당 부주임	휴양
송제원 신부	국내수학	문정2동 본당 부주임
홍성원 신부	방배4동 본당 부주임	청소년국 학교사목부
한정화 신부	송파동 본당 보좌	국내수학
이호섭 신부	청소년국 초등부	휴양
송학영 신부	공릉동 본당 보좌	가재울 본당 부주임
정찬웅 신부	장위동 본당 보좌	성수동 본당 부주임
조인기 신부	사당5동 본당 보좌	명동 본당 부주임
윤충훈 신부	성수동 본당 보좌	포이동 본당 보좌
이병호 신부	동성중학교 지도신부	겸) 국내수학
구본석 신부	신도림동 본당 보좌	행당동 본당 보좌
김두중 신부	가재울 본당 보좌	공릉동 본당 보좌
송정섭 신부	위례성모승천 본당 보좌	사회사목국 사회교정사목위원회 부위원장
최지훈 신부	해외유학	면직(2021년 11월 19일부)
전 진 신부	제기동 본당 보좌	성소국 동성고등학교 예비신학생 담당
김홍주 신부	동성고등학교 지도신부	겸) 국내수학
이승민(18세) 신부	문정2동 본당 보좌	노량진동 본당 보좌
이정완 신부	우면동 본당 보좌	사회사목국 병원사목위원회 강북삼성병원 및 적십자병원 원목실장
김두주 신부	신당동 본당 보좌	속고개 본당 보좌
김남웅 신부	상도동 본당 보좌	해외유학
류수영 신부	노량진동 본당 보좌	도봉산 본당 보좌
김대원(18세) 신부	독산1동 본당 보좌	신수동 본당 보좌
김준호 신부	쌍문동 본당 보좌	대림동 본당 보좌
차서우 신부	행당동 본당 보좌	세검정 본당 보좌
이성민(18세) 신부	대림동 본당 보좌	위례성모승천 본당 보좌
최지영 신부	신사동 본당 보좌	독산1동 본당 보좌
황성준 신부	수유1동 본당 보좌	군중
김다솔 신부	양천 본당 보좌	필리핀 요셉의원 부원장
최영진(19세) 신부	목동 본당 보좌	국내수학
이원복 신부	대치동 본당 보좌	군중
윤상현 신부	구의동 본당 보좌	성신2동 본당 보좌
강규원 신부	성산2동 본당 보좌	대치동 본당 보좌
최철연 신부	번동 본당 보좌	서교동 본당 보좌
권준석 신부	포이동 본당 보좌	해외유학
김민석(20세) 신부	중계동 본당 보좌	장한평 본당 보좌
최석수 신부	한강 본당 보좌	상봉동 본당 보좌
김보습 신부	가락동 본당 보좌	방배4동 본당 보좌
배우석 신부	대치2동 본당 보좌	번동 본당 보좌
최기석 신부	세곡동 본당 보좌	사당5동 본당 보좌
기호배 신부	둔촌동 본당 보좌	옥수동 본당 보좌
박남준 신부	천호동 본당 보좌	신당동 본당 보좌
최진호 신부	흑석동 본당 보좌	태릉 본당 보좌
서창수 신부	면목동 본당 보좌	해외유학
김영우 신부	길음동 본당 보좌	명동 본당 보좌
문성욱 신부	개봉동 본당 보좌	해외유학
이현섭 신부	개포동 본당 보좌	해외유학
배청민 신부	불광동 본당 보좌	개봉동 본당 보좌
홍찬호 신부	중앙동 본당 보좌	중계동 본당 보좌

소식

2월 11일(금)은 '세계 병자의 날'입니다

세계 병자의 날 담화문은 '서울주보 홈페이지(http://cc.catholic.or.kr)-교회메시지'에서 볼 수 있습니다

가톨릭 바리스타협회 인준 취소

천주교 서울대교구 평신도 (사립)단체 인준심사위원회는 '가톨릭 바리스타 협회'가 평신도 (사립)단체의 의무를 중대하게 위반하였다고 판단하여 '교회법 제326조 제1항' 및 '천주교 서울대교구 평신도 (사립)단체 승인 및 변경에 관한 규정 제15조 제3항'에 따라 인준을 취소합니다 - 천주교 서울대교구 평신도 (사립)단체 인준심사위원장 총대리 주교 손희송

이번 주 기억할 선종 사제

- 1974년 2월 12일 김선영 요셉 신부(76세)
- 2016년 2월 11일 강대호 스테파노 신부(55세)

교구정월림

2월 생명을 위한 월례미사

때, 곳: 2월7일(월) 11시, 명동성당 내 파밀리아채플
문의: 02)727-2353 서울대교구 생명위원회

서울대교구 '온라인 혼인교리' 안내

사목국 홈페이지(www.samok.or.kr) '혼인교리 신청' 통해 접수 / 문의: 02)727-2070 사목국 교육지원팀

2월 구역반장 월례연수

주제: 희칙 찬미받으소서 1장을 통해 파악하는 기후 위기
사목국 홈페이지(www.samok.or.kr)에서 동영상 강의 제공 / 문의: 02)727-2070 사목국 교육지원팀

서울대교구 사목 상담, 화상 수업

주제: 내면의 아이의 회복
때: 2월8일~5월10일 매주(화) 오후 8시~9시
강사: 문종원 신부 / 문의: 010-6224-2920 강명인

'슬픔 속 희망찾기' 유가족을 위한 미사

대상: 자살로 소중한 사람을 잃은 모든 분들
때: 매일 세번째(토) 2월19일 10시30분
곳: 가톨릭회관 413호 / 문의: 02)318-3079

명동성당 성서40주간 모집

때: 3월8일부터 매주(화) 10시~12시(40주간)
곳: 서울대교구청 본관 501호
강사: 가톨릭성서모임 수녀
회비: 8만원 / 문의: 010-5271-9700(문자)

갤러리1898 전시안내 / 문의: 02)727-2336

2022년 성미술 청년작가 공모전 당선자
김하연 개인전: 1전시실
문수영 개인전: 2전시실
전시일정: 2월9일(수)~14일(월)

민족의 화해와 일치를 위한 미사(내 마음의 복녘 본당 갖기 미사)

때, 곳: 1305차 미사 2월8일(화) 19시, 명동대성당
이번 주 기억할 본당: 춘천교구 평강 본당, 이천 본당 / 문의: 02)727-2420
유튜브로 실시간 미사 시청 가능: 매주(화) 19시('유튜브'앱 실행 → '명동대성당' 미사 검색)

온라인 구역반장학교

대상: 구역장 · 반장
때: 3월4일~4월30일
교육: 에드워드 온라인 교육 / 회비: 2만원(2월25일 마감)
본당 사무실에서 교구 양업 시스템으로 접수
문의: 02)727-2063 사목국 교육지원팀

가톨릭영성심리상담소 / 문의: 02)776-8405

홍성남 신부(소장)의 영성심리특강 및 미사
때, 곳: 2월12일(토) 15시, 가톨릭회관 7층
마스크 미착용시 입실불가

사목국 2022년 성경통독 2월 피정

내용: 모세오경 통독 / 지도: 조창수 신부
때, 곳: 2월9일(수) 13시~17시, 가톨릭회관 3층 강의실
회비: 2만원(비회원) / 계좌: 우리 010-8889-5425 조창수
문의: 010-7586-5425 황대례사(문자로 문의)

순교자현양 신심미사

때: 매일 첫째주(화) 2월8일 · 3월1일 오전 10시
곳: 절두산 순교성지 / 2월 순교자현양신심미사는 설 연휴로 두번째 화요일에 봉헌됩니다 미사 참석 인원이 제한될 수 있으며, 절두산 순교성지 유튜브 채널을 통해 실시간 중계됩니다
문의: 02)2269-0413 순교자현양위원회

사회교정사목위원회 후원회를 위한 미사 / 문의: 02)921-5094

2월7일(월)	오전 10시30분, 가톨릭회관 3층 강당
2월14일(월)	오전 10시30분, 갈음동성당
2월21일(월)	오전 10시30분, 광장동성당
2월28일(월)	오전 10시30분, 양천성당

가톨릭 성음악아카데미 불학기 모집(성음악위원회)

대상: 연령 무관, 초급~최고급 과정까지
접수 및 등록: 2월3일(목)~26일(토)까지 / 3개월 수업(3월-5월)
곳: 최양업홀(전철 1·4호선 서울역, 2·5호선 충정로역)
문의: 02)393-2213~5(http://www.casm.site)

분 학기	실기전문 과정	오르간 · 피아노 · 반주 · 성악 · 합창지휘 · 작곡 · CCM · 관악기 · 현악기 · 바로크악기 · 국악
	양상블	그레고리오성가(남·여) · 성악(남·여) · 플루트 · 현악 · 목관 · 리코더 · 클래식기타 등

2022년도 창의적 체험활동 가톨릭인성교육 I-Brand반 모집

청소년국 산하 학교사목부에서는 서울 시내 중고등학교의 창의적 체험활동 시간에 I-Brand반을 지원 · 운영하고 있으며, 소정의 교육을 통해 양성된 강사를 파견하고 있습니다 I-Brand반 운영을 원하시는 중고등학교 선생님들의 많은 신청 바랍니다

주제: 인성교육(나를 개방하고 서로 소통하는 공동체 이루기)
수업 영역: 지구시민, 생명문화, 공예, 문화, 심성계발, 나눔실천 / 2월9일(수)부터 선착순 접수
문의: 02)553-7320~2 학교사목부(일, 월 휴무) / www.kycc.or.kr

사목국 '성서못자리' 2022 전반기 강좌 / 문의: 02)727-2379

접수기간: 2월14일(월)~3월1일(화) / 선착순 인터넷 접수
접수링크: http://samok.or.kr/html/bibleseedbed 인터넷창에서 성서못자리를 검색하세요

- 1) 명동 오전 정기강좌(정기강좌 및 나눔터학교)
때, 곳: 3월7일~6월13일 매주(월), 명동대성당 내 강의실(15주 강의)
강의시간: 10시30분~12시30분
개강미사: 3월7일 11시30분, 명동대성당
회비(교재 지급): 정기강좌 8만원, 나눔터 7만원
강사신부 및 강의실 홈페이지 참조
- 2) 청년(35세미만 청년), 직장인(일반신자) 성서못자리
때: 3월2일~6월8일 매주(수) 19시30분~21시(15주 강의)
수강료(교재지급): 청년 5만원, 직장인 8만원
- 3) 미주 온라인(zoom) 성서못자리 정기강좌(원·동부 화요일) / 서부 목요일
수강기간: 3월9일~6월16일(매주 1회 60분 강의 / 한 학기 15회 수업) / 회비: 8만원(수수료 포함)
- 4) 온라인 성서못자리('에드워드' 플랫폼 활용)
수강기간: 3월7일~6월30일 / 회비: 10만원
수강방법: 에드워드ID와 비밀번호로 에드워드에 접속하여, 한학기 20강을 기간 내에 자유롭게 수강

병원사목위원회 온라인 유튜브 미사

내용: 병으로 고통받는 환자와 가족들, 그리고 의료 봉사자들을 위해서 미사가 봉헌됩니다
때: 매주(금) 오후 3시(실시간 미사)
미사지향 신청: camillus.seoul@gmail.com
유튜브 검색 → '서울대교구 병원사목위원회'

사목국 영성심리상담교육원

- 1) 2022년 상반기 영성심리이카데미 프로그램 안내
교육명: 영성심리특강, 기도동반, 영성심리집단상담, 영성심리독서모임, 피정 등(온라인 수업)
신청: 홈페이지(http://seoultpc.catholic.or.kr) - 교육신청
문의: 02)727-2126(tpc@seoul.catholic.kr)
- 2) 서울가톨릭상담센터 개인심리상담
심리정서(불안, 우울, 성격), 대인관계 어려움, 직장 및 학교 부적응, 가족관계, 진로상담
곳: 서울대교구청 별관 가톨릭상담센터 B106호(명동), 노원성당, 삼성산성당, 천호동성당, 화곡본동성당 / 문의(예약): 02)727-2139(월~금 10시~18시), 전화상담: 02)727-2137(월~금 10시~17시)

'가톨릭 조부모 신앙학교' 교육생 모집

사목국 노인사목팀에서는 손자녀를 둔 조부모들이 '신앙의 전수자'라는 고유한 역할 수행을 돕고, 노년에 대한 이해를 통해 보다 나은 노년의 삶을 살 수 있도록 돕고자 '가톨릭 조부모 신앙학교'를 개설합니다
교육대상 및 인원: 5~7세의 손자녀를 둔 조부모, 120명
교육일시: 4월4일 · 11일 · 25일, 5월2일 · 9일 · 16일 · 23일 · 30일 (월) 오전 10시~12시30분(총 8회)
곳: 가톨릭회관 1층 강당(명동)
교육내용: MBTI 검사와 작업, 손자녀 발달 이해와 공감, 자존감 키우기, 전해줄 신앙 이야기, 죽음 준비, 노후재정과 건강한 노년
회비: 9만원(MBTI 검사비 포함)
신청기간: 2월7일(월)~3월21일(월)
신청방법: 노인사목팀 홈페이지(https://senior.catholic.or.kr)
교육신청 게시판 접수 / 02)727-2385, 2386 노인사목팀
자세한 내용은 노인사목팀 홈페이지 참조

직업모집

서울성심간병인회 남녀 간병사 수시 모집

곳: 서울성모병원, 여의도성모병원, 서울삼성병원
근무 내용: 환자에게 간병 제공(4시간 병원 상주) / 1522-9415

방배동성당 사무원 모집 / 문의: 02)584-9731

대상: 세례받은 지 3년 이상된 교우로 사무행정, 회계업무 및 PC(한글·엑셀 등) 가능한 분
서류: 응시원서(서울대교구 홈페이지 직원모집 안내서 다운로드), 교적 사본, 본당 주민신부님 확인서
본당 사무실 방문 및 우편(우 06703, 서울시 서초구 방배로5길43 방배동성당 사무실) 접수

요셉의원(영등포) 직원 모집

분야: ① 약사(자격증 소지자·반일근무), 관리자경력(구배·재고관리) ② 사회복지사(1급 / 2급인 경우 사회복지사업법 분야 경력자) ③ 재무팀장 법인 재무경력자(터존회계프로그램 사용자, 예산·결산업무) ④ 치위생사(자격증 소지자·반일근무) ⑤ 간호사(면허증 소지자)
인원: 각 분야별 1명 / 서류: 이력서, 자기소개서
2월28일(월)까지 이메일(sdlee@josephclinic.org) 접수
자세한 내용은 홈페이지(www.josephclinic.org) 참조

인문단체 알림

모임

예수고난회 명상의 집 대침묵 피정

내용: 공동기도수행, 강의, 영적지도
 때, 곳: 2월10일~13일·2월24일~27일·3월25일~27일, 예수고난회 명상의 집(우이동) / 문의: 02)990-1004

성공률반외방선교회 평신도선교사 관심자 모임

대상: 해외선교에 관심있는 24세~40세 청년 신자
 때, 곳: 2월13일(일) 14시~17시, 평신도선교사센터(전철 4호선 성신여대입구역 1번 출구) / 문의: 010-3817-0567

효소단식 성체신심 치유 피정

영성과 디톡스로 자연치유력 회복
 때, 곳: 2월25일~28일·3월11일~14일·3월25일~28일·4월8일~11일, 성 도미니코 수도원(주최, 수유동) / 회비: 36만원(효소비 포함) / 010-9363-7784 글라라

제주 면형의 집 피정(한국순교복자성직수도회)

수도회 수사들과 함께 제주성지·역사·평화순례·미사, 나눔, 올레길·오름 트레킹
 눈꽃산행 피정: 2월12일~14일, 2월19일~22일, 2월26일~28일, 3월5일~7일, 3월12일~15일(추자도) / 문의(접수): 02)773-1463, 064)756-6009

제주 성 이시돌 자연 순례

천혜의 아름다움을 지닌 섬 제주도에서 갖는 평화로운 '섬'과 재충전의 시간
 대상: 개인, 가족, 일행, 본당 단체 구반장
 때: 3월6일~8일, 3월17일~19일, 3월26일~28일, 3월30일~4월1일, 4월4일~6일, 4월10일~12일 / 문의(접수): 02)773-1455, 064)796-4182

예수마음기도 영성수련(예수마음선교수녀회)

곳: 예수마음 피정의 집(문산)
 문의(접수): 010-4906-5722, 031)953-6932

1박2일	3월5일(토)~6일(일)	4월30일(토)~5월1일(일)
4박5일	2월14일(월)~18일(금)	3박4일 2월24일(목)~27일(일)
8박9일	3월11일(수)~19일(토)	4월20일(수)~28일(목)
40일	3월10일(목)~4월18일(금)	

커피바리스타 교육(여성생활연구원) / 문의: 02)727-2472
 (사)한국커피협회 수석심사위원 직강 홈카페마스터자격증반

성바오로수도회 말씀학교 영성강좌

내용: 마르코 복음 / 문의: 010-6287-9753
 때: 3월3일(목) 10시~12시30분(미사 포함)
 곳: 성바오로 수도회 본원 / 회비 없음

새천년복음화학교 146기 1단계·청년반 개강

때: 4월26일(화) 14시·4월27일(수) 19시·4월26일(화)~청년 저녁반 / 회비: 7만원
 수강문의: 02)753-8765, 010-8931-8765

선교아카데미 제11기 교육생 모집

대상: 해외선교 및 선교에 관심이 있는 사제, 수도자, 평신도 / 회비: 80만원(식대 포함)
 때, 곳: 3월3일~9월29일 매주(목), 한국외방선교회 본부(성북동) / 문의: 02)3673-2528

돈보스코 직업전문학교 훈련생 모집

내용: 기계가공, CAD·CAM, 인성교육
 때: 3월~12월 / 대상: 만 15세 이상 남자
 최근 5년 평균취업률 87.5% / 문의: 02)828-3600
 혜택: 교육비·기숙사 무료, 수당 지급

2022년 가톨릭교리신학원 통신신학과정 신입생 모집

대상: 가톨릭교회 수도자 및 평신도(만 18세 이상, 학력 제한 없음) / 문의: 02)745-8339(http://ci.catholic.ac.kr)
 내용: 가톨릭신학 26과목을 통신(우편)으로 공부
 접수: 3월31일(목)까지 우편접수 가능

2022년 가톨릭교리신학원 신입생 추가 모집

가톨릭 신학의 체계적 교육, 선교사(교리교사) 자격 수여
 접수: 2월15일(화)까지 / ci.catholic.ac.kr
 15명 미만 지원학과 개강 안 됨 / 문의: 02)747-8501

교리교육 학과	주 5일 주간(2년)	세계 3년 넘은 견진자 입회 2년 넘은 수도자 타 대학에 적지 않고 고졸 이상, 만 75세 미만
종교교육 학과	주 4일 야간(2년)	
신학심화 과정	주 3일 주간(1년)	분원 교리·종교학과 준한 과정 이수자, 고졸 이상, 만 75세 미만

예수회센터 현장 및 동영상 강좌(3월 개강)

문의(접수): 02)3276-7733(http://center.jesuits.kr)

이미지를 통한 신비 탐구(신설)	현장 강의: 매주(수) 10시~12시 동영상 녹화 강의: 링크 발송	홍기령 교수
가톨릭 사회교리	현장 강의: 매주(수) 14시~16시 동영상 녹화 강의: 링크 발송	전주희 수사
구약성경 아카데미: 하느님 깨비치는 노래들-시편	현장 강의: 매주(목) 10시~12시 동영상 녹화 강의: 링크 발송	주원준 박사
영신수련 정기 강좌- 영신수련과 성서	현장 강의: 매주(월) 14시~16시 동영상 녹화 강의: 링크 발송	임숙희 박사

성물조각·목세공·가구 수강생 모집(가톨릭목공예)
 카페: cafe.naver.com/cmc04 / 문의: 010-5234-5044

미사

한국외방선교회 후원회 미사 / 문의: 02)3673-2525
 때, 곳: 2월9일(수) 14시, 명동대성당 문화관 2층 소성당

군중후원회 월례미사 / 문의: 02)776-0457
 군중신부 특강 및 군 복무중인 청년과 회원을 위한 미사
 때, 곳: 2월7일(월) 14시, 가톨릭회관 7층 강당

들꽃마을 서울 영성강의 및 미사 취소 안내
 때: 2월8일(화) / 문의: 054)955-4133, 4(코로나19 확산
 방지를 위해 취소되었으니 착오 없으시길 바랍니다)

인간

서울가톨릭사회복지회 성가정임양원
 문의·국내입양상담: 02)764-4741~3(www.holyfac.or.kr)

가톨릭여성심리상담소 여성 심리·가족갈등
 전화 상담: (월~금) 10시~16시 / 문의: 02)990-9366

전·진·상 영성센터 / 문의: 02)726-0700
 곳: 명동 / 홈페이지: www.jjscen.or.kr
 수지애니로그램-자기 본질 찾기 및 자기인식을 위한
 교육: 매월 셋째주(금)·(토) 오전 10시~오후 5시

성빈센트정신분석상담센터
 대상: 성인, 청소년, 아동, 부부, 집단상담
 내용: 대인관계 갈등, 성격문제, 우울, 강박, 정서불안
 곳: 성북구 아리랑로62 / 문의: 010-4261-1113
 차영임 수녀(성빈센트드블자비의수녀회)

천주교 서울대교구 카프성모병원
 중독 증점치료(알코올·마약·도박·인터넷 게임 등),
 우울, 불안, 수면 장애 등 정신의학과 진료
 때: (월~금) 9시~17시·야간진료(화) 18시~20시30분
 곳: 고양시 일산 동구 백석역 7번 출구 5분 거리
 문의: 031)810-9200 / 홈페이지: www.karf.co.kr

진애인 가족치료연구소
 곳: 명동 / 02)587-9207(http://jinain.com) 토요일 상담 가능

개인심리치료	불안, 우울, 분노, 공황장애, 강박적 행동 등
가족심리치료	부부, 가족(자녀)간의 갈등, 행동문제, 대인기피

유관단체 알림

다솜터 심리상담소
 상담: 불안, 우울, 공황, 부부, 진로, 영성상담,
 진로검사, 화상(Zoom) 상담 가능 / 소장: 이찬 신부
 문의: 010-9295-5912(www.dstcoun.net)

교육

성음악 클래식기타로 주님을 찬양하는 주법 교육

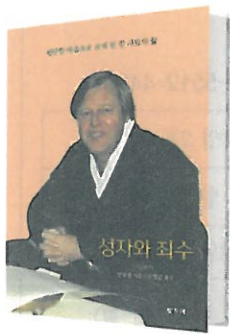
때: 매주(금) 14시~16시 / 문의: 010-9297-1543 이화진
 주최: 가톨릭성음악클래식기타회(지도: 김경희 신부)

미국 가톨릭 사립학교 학생 모집

대상: 초5~고1 / 문의: 02)2258-8983(oakinternational.co.kr)
 기간: 단기 1년 또는 장기 / 백신 접종 가능
 주최: 그리스도의 레지오 수도회 운영 미국 학교법인

수도회 성소모임	때	곳	문의
가르멜 수도회	매월	수도원(서울)	010-2140-7414
마리아의 종 수녀회	2월13일(일)	분원(돈암동)	010-6826-6882
성 베네딕도회 왜관 수도원	매월 둘째주(토) 15시~(일) 13시	본원(경북 왜관)	010-8353-2323
성 베네딕도회 요셉 수도원	수시	본원	010-4241-1210 성소 담당자
성심수녀회	2월19일(토) 14시~17시	용산구 원효로 19길 49	010-9284-0304 채현주 수녀
예수회	수시	한국관구 성소실	010-6357-0731(vocation.sj@gmail.com) / vocation.jesuit.kr
천주교서울교구대성당	수시	신학원(한남동)	010-2749-4596, 02)749-4596

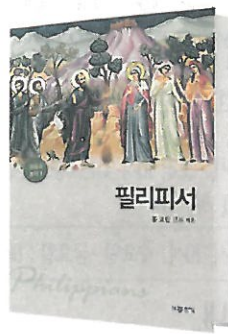
서울주보 '알림'에 게재되는 내용에 대한 책임은 각 신청 단체에 있습니다



신간
성자와 죄수

안광훈 지음
빛두레출판사 | 290쪽 | 2만원
문의: 02)3672-0254

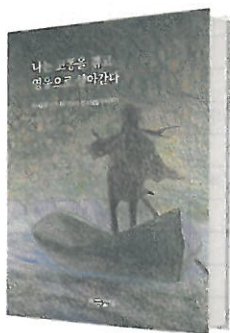
1966년 한국에 온 안광훈 신부는 자신의 뿌리를 찾아본 후, 이 책을 통해 뉴질랜드와 한국에서 보낸 자신의 삶을 돌아본다. 가난이 뿌리 깊었던 전후 한국에 파견된 신부로서, 한국의 현대사와 자신의 삶을 병치시키면서, 자신만의 해학과 유머로 한국 교회와 한국 사회를 풀어낸다.



신간
**말씀과 놀이
필리피서**

홍요한 지음
기쁜소식 | 116쪽 | 1만원
문의: 02)762-1194

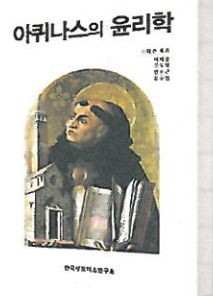
신자들이 다 알고 있는 말씀들을 엮어서 개인 묵상과 구역에서의 구역 모임 교재로, 본당의 초보적인 성경 공부 교재로 만들었다. 나눔을 통해 성경 말씀을 일상의 삶 안으로 끌어들이어 더욱 깊이 있게 말씀을 이해하고, 다시 말씀 안으로 들어가 묵상하게 한다.



신간
**나는 고통을 겪고
영웅으로 살아간다**

문중원 지음
기쁜소식 | 312쪽 | 1만5천원
문의: 02)762-1194

우리가 내리는 대부분의 결정이 두려움에 기초하고 있다는 사실을 아는가? 이 책은 두려움은 무엇이며, 두려움이 우리의 삶에 어떤 모습으로 영향을 미치는지를 보여 줌으로써 두려움을 제대로 알고 이겨내어 성숙한 삶을 살 수 있도록 안내한다.



신간
아퀴나스의 윤리학

스테픈 포프 지음
한국성토마스연구소 | 680쪽 | 7만원
문의: 02)762-1194

성 토마스 아퀴나스의 윤리신학에 대한 내용을 세밀하게 조망한다. 아퀴나스의 방대한 윤리신학 논의 전체를 다루는 책으로는 처음이라고 평가되는 이 책은 서론과 3부로 이루어져 있다. 토마스 아퀴나스의 윤리학과 더 나아가 신학대전을 접하는 이들에게 좋은 안내서이자 소개서, 요약서가 될 것이다.



신간
단식

페터 윌러 지음
바오로딸 | 264쪽 | 1만2천원
문의: 02)944-0944

저자는 25년간 '건강한 이들을 위한 단식 주간'의 지도자로 활동하고 있다. 단식을 위한 영적 동반자인 책으로써 전인적 의미의 단식을 살피고, 교회 전통에 바탕을 둔 간헐적 단식을 소개한다. 아울러 삶의 의미를 탐구하며 기쁨을 누리도록 구체적인 7주간 프로그램을 제시한다.

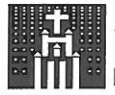


신간
당신을 생각합니다

노트커 볼프 지음
분도출판사 | 188쪽 | 1만2천원
문의: 02)2266-3605

외로움은 그저 여러 감정 중 하나로 여겨지기 쉽지만, 최근 연구는 외로움이 우울증, 불안 장애 같은 심리적 고통뿐 아니라 심혈관계 질환이나 치매 같은 심각한 질병 또한 유발한다고 보고하고 있다. 저자는 개인뿐 아니라 가정과 사회에서 외로움이 중요하게 다뤄져야 한다고 강조한다.

제2215(성 바오로 사도 개종 축일)



연회동성당

http://www.yeonhui.or.kr

03727 시흥시 시대문구 연회로 64-14

본당사무실 : 323-4450~1, 4456 FAX : 336-2233

주임신부 : 류시창(베드로)

보좌신부 : 이철규(아우구스티노)

연령회장 : 지병국(바오로) 010-5512-4450

주일 미사	<ul style="list-style-type: none"> 토요일 : 오후 3시 (초등부), 오후 6시 주일 : 오전 7시, 오전 9시, 오전 10시 30분 (중고등부·반대), 오전 11시 (교중) 오후 6시 (청년 20, 청년 30) 	유아세례	홀수달 첫째 주일 오후 4시 30분
		혼인면담	매월 셋째 주 일 오후 3시
평일 미사	<ul style="list-style-type: none"> 월요일 : 06시 화요일 : 10시, 19시 수요일~금요일 : 06시, 10시 토요일 : 06시 	성모신심미사	매월 첫째 토요일 오전 10시

◎ 세계 병자의 날 미사 안내
2월 11일(금) 오전 10시 미사는 환우들과 환우들을 돌보는 모든 분들을 위해 봉헌합니다.

◎ 이철규 아우구스티노 보좌신부 피정
일시 : 2월 17일(목)~24일(목)
※ 교우 여러분의 많은 기도 부탁드립니다.

◎ 전입교우를 환영합니다(12/29~1/26).

성명	세례명	구역/반
손대평	도마	3-2
최정섭	루치오	4-4
조재일	알베르토	5-2
이지수	라파엘라	6-2
이달	클라라	6-3
김고은	로즈마리	7-4
최희동	크리스티나	11-1
김준영	마티아	11-4
진홍석	알렉시오	11-5
서경주	비비아나	기타

◎ 오늘은 성당유지보수를 위한 2차 현금이 있습니다.

◎ 설날 연휴로 인하여 주보가 미리 인쇄되었습니다.
리모델링기금, 감사헌금, 교무금, 주일 헌금은 다음 주일 주보에 실겠습니다.

◎ 2021년 12월 수지보고서 (금액단위 : 원)

수입		지출	
과목	금액	과목	금액
교무금	620,200,000	제전비	13,193,003
주일헌금	184,832,120	전교비	9,093,764
감사헌금	183,801,164	단체보조비	15,647,010
기타헌금	9,643,000	주일학교운영비	19,480,175
사회복지후원금	22,543,000	교구납부금	131,364,000
성무지원금	33,400,000	특별헌금	31,900,100
특별헌금	31,900,100	사제관운영비	19,600,000
시설헌금	63,196,980	사제성무활동비	14,400,000
기부금	3,800,000	사제특별지원비	10,617,890
기타기부금	0	성무지원비	33,400,000
성물판매	6,000,000	사제교육비	2,100,000
교구 및 본당행사	0	신자피정교육비	250,000
사용수입	118,510	자선찬조비	53,513,000
혼배·장례	1,220,000	교구및본당행사비	10,305,000
이자수입	570,044	기타행사비	623,790
백신나눔	11,630,000	급여	146,316,300
기타	87,120	수당	49,152,360
		사무용품비	1,223,390
		도서인쇄비	4,751,600
		소모품비	7,001,700
		수도광열비	40,220,760
		수선비	3,923,000
		차량비	378,200
		임차료	1,386,000
		용역비	15,494,340
		통신비	6,810,920
		복리후생비	14,973,540
		시설비	101,918,360
		잡지출	1,525,500
		기타	12,543,000
		이자비용	2,657,230
		퇴직급여충당금전입액	15,932,712
수입합계	1,172,942,038	지출합계	791,696,644
전월이월(현금)	3,945,870	현금	1,963,670
전월이월(예금)	229,128,025	가용예금	299,684,733
건물감가적립금	5,190,367	건물감가적립금	35,022,108
퇴직급여충당금	15,932,712	차입금	280,000,000
기타예금, 출자금	66,048,327	기타예금	81,159,144
비품	1,388,000	비품	5,049,040
지출초과	-	차기이월	381,245,394
합계	1,494,575,339	합계	1,494,575,339

▶ 기타예금 내역 : 차량운영비 5,325,107원
퇴직연금 75,834,037원

▶ 기타비용 : 신학생후원비 10,260,000원 포함
교구차입금 280,000,000원 완납